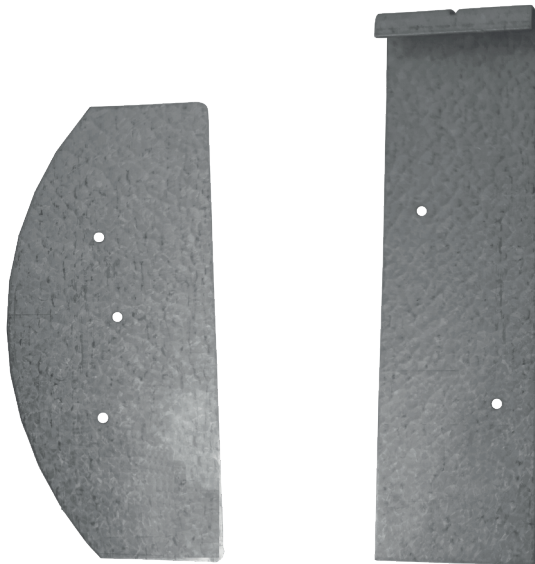


# Painovoimalukon asennus 2 pyöräiseen PWS astiaan



1. Lukkolaite
2. Lukitusrasian välikappale
3. Tulppa
4. 4 kpl ruuvit
5. Suojakansi
6. Lukkomekanismi



A

B

- A. Asennusmalli, jossa 2 reikää merkitsemistä varten  
B. Asennusmalli, jossa 3 reikää merkitsemistä varten

Kuvan on esimerkki ja näyttää asennusmallin 370 L astialle.

140L, 190L, 240L ja 370L astioille on erilaisia asennusmalleja.

Tuotenumero:

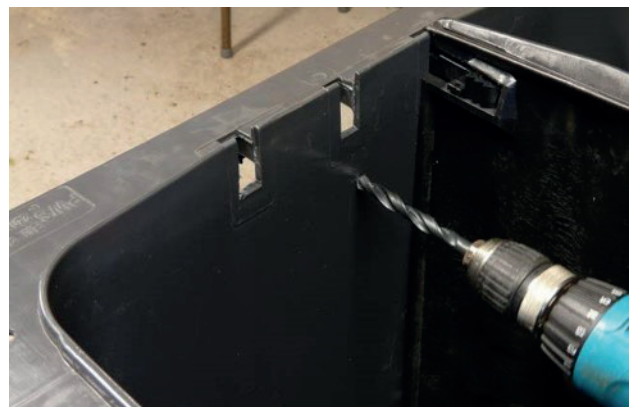
- 844P140 että 140 L käril
- 844P190 että 190 L käril
- 844P240 että 240 L käril
- 844P370 tai 844P373 että 370 litran astiat

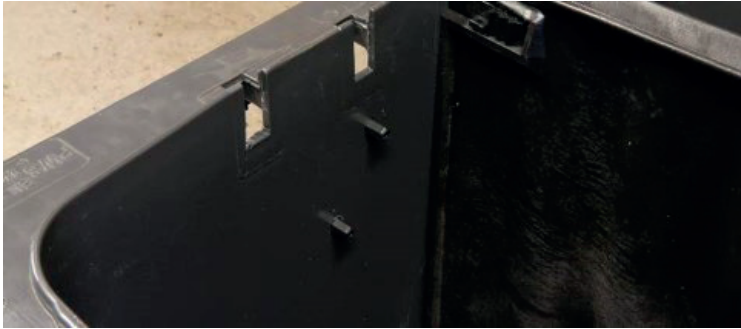
## Malli astialle



1. Aseta malli (B, jossa on kaksi reikää) kuvien mukaan. Mallissa oleva lovi tulee sijoittaa kauluksen keskelle (saattaa olla, että keskipisteen joutuu mittaamaan). Merkitse mallin reikien avulla, mihin kohtaan reiät tulisi porata.

2. Pora reiät astian runkoon 10 mm:n poralla. Vinkki: Aloita esimerkiksi pienemmällä 5 mm poralla saadaksesi reiät oikein.

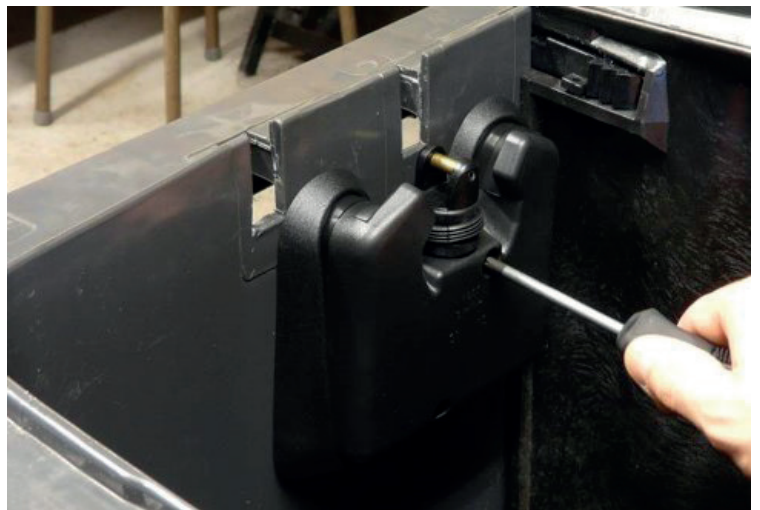




3. Aseta tulppa (3) reikiin siten, että astian ulkopuolelle muodostuu ”L”.

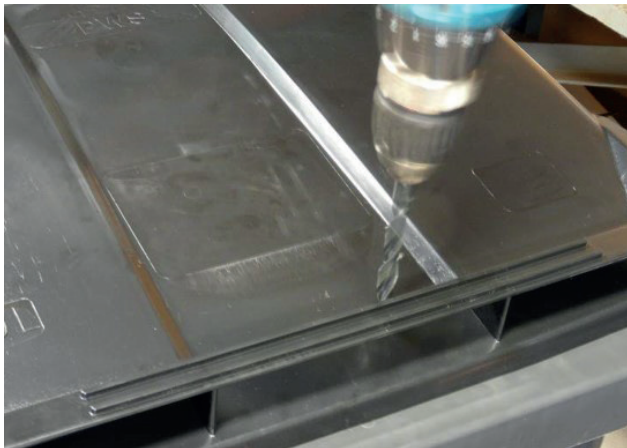
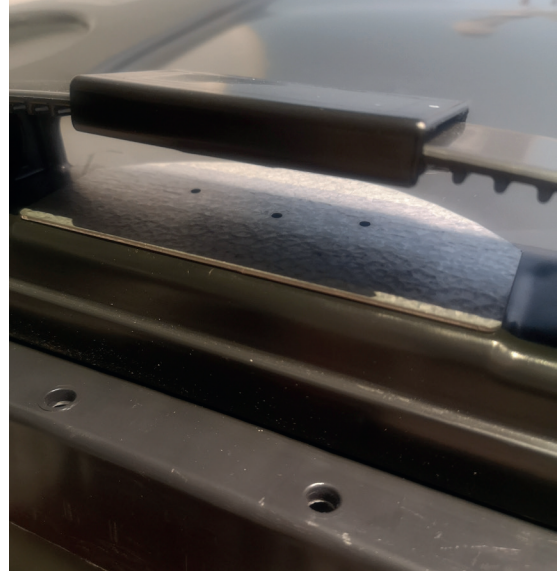


4. Aseta lukkorasia (1) yhdessä välikappaleen (2) kanssa tulppaan (3) ja ruuvaa kiinni kahdella mukana olevalla ruuvilla (4).

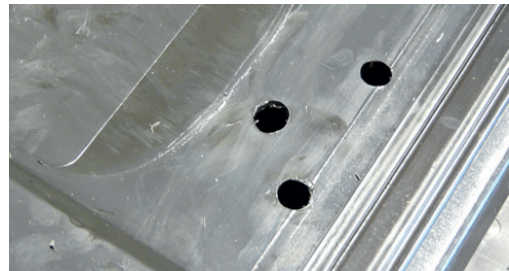


## Malli kanteen

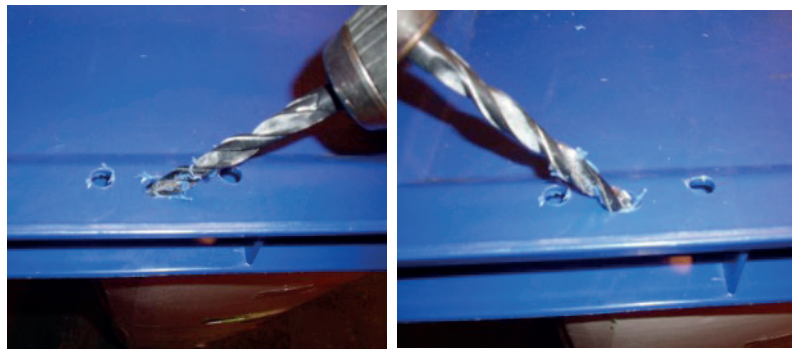
5. Sijoita malli (B - siinä on kolme reikää) kuvan mukaan ja merkitse siinä olevien reikien avulla, missä reikien tulee sijaita astiassa.



6. Pora reiät astian runkoon 10 mm poralla. Vinkki; aloita pienemmällä poralla (esim. 5 mm) reikien oikean sijoituksen saamiseksi.



7. Keskimäinen reikä tulisi tehdä hieman suuremmaksi kääntämällä poraa kuten kuvissa. Tämä tehdään siksi, että lukitusmekanismi vapautuu.





## Lukon asennus



8. Avaa kansi ja aseta lukituskorkki (5) ja lukitusmekanismi (6) kuvan mukaan ja ruuvaa osat yhteen ruuveilla (4).



Nyt lukko on käyttövalmis.